

TM160HD

Encodeur HD - sortie DVBT



1 - Conseils de sécurité

1.1 RACCORDEMENT AU SECTEUR : Ce produit doit être raccordé au secteur. S'il existe le moindre doute concernant le type de raccordement disponible sur l'installation, contactez votre fournisseur d'électricité. Avant que toute opération de maintenance ou de modification sur l'installation ne soit mise en oeuvre, la centrale doit être débranchée. Attention, n'utilisez que l'adaptateur secteur fourni.

1.2 SURTENSION : Une surtension sur le secteur, ou depuis n'importe quelle extension auquel il serait raccordé, peut entraîner des court-circuits ou des feux. Ne jamais mettre les câbles du secteur en surtension.

1.3 LIQUIDES : Ce module doit être protégé des éclaboussures. Assurez-vous qu'aucun récipient contenant du liquide ne soit placé sur ou au dessus de celui-ci et qu'aucune autre personne ne renverse de liquide ou n'éclabousse le module.

1.4 NETTOYAGE : Débrancher le module avant de le nettoyer. Utiliser uniquement un chiffon humide sans solvant.

1.5 VENTILATION : Afin d'assurer une circulation de l'air adéquate et éviter une surchauffe, les aérations ne doivent pas être obstruées. Le module ne doit pas être installé dans un endroit hermétique. Il ne faut pas placer sur le module d'autres produits électroniques ou producteurs de chaleur.

1.6 ACCESSOIRES : L'utilisation d'accessoires non construits par le fabricant pourraient endommager le module.

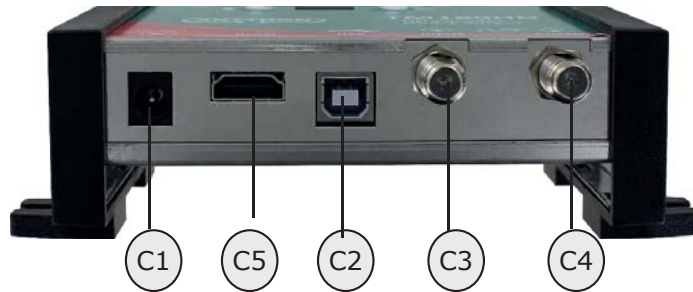
1.7 EMPLACEMENT DU MODULE : Le module doit être installé dans un endroit bien protégé à l'abri de la lumière directe du soleil. Tout doit être mis en oeuvre pour éviter les lieux ensoleillés et humides. Ne pas installer le module près de radiateurs ou d'autres produits générant de la chaleur. Assurez-vous que celui-ci soit placé à au moins à 10 cm de tout autre équipement susceptible d'influence électromagnétique. Ne pas installer le module sur des panneaux instables, trépieds ou table desquels il pourrait tomber. Une chute peut causer des dommages corporels et matériels.

2 - Spécifications techniques

Entrée vidéo	Entrée	HDMI
	Resolutions	480p -576p -720p - 1080i - 1080P
	Compression	H.264 – bitrate 5-15 Mb/s
Entrée audio	Entrée	HDMI
	Dzbit échantillonnage	HDMI (32kHz / 44.1 kHz / 48 kHz)
	Compression	AAC-LC / MPEG1-L2– bitrate 128-384 Kb/s
Traitement DVB	Insertion des tables	PAT, PMT, SDT, NIT
	Configuration	Nom programme/réseau, SID, LCN, TSID, ONID, NID, versions, audio, video PIDs...
Sortie DVB-T	Fréquences de sortie /niveau	170-230 MHz + 470-862 MHz / > 85 dBμV
	Constellation - FEC	QPSK/16QAM/64QAM - 1/2, 2/3, 3/4, 5/6, 7/8
	Interval de garde	1/4, 1/8, 1/16, 1/32
	Mode - MER	2K/8K - 31 dB
Puissance	Conncteur DC - 2.1 mm	+5V
	Consumption	10 Watts
Dimensions	LxLxH	150x100x47mm
	Poids	0.45 kg
Code EAN	TM160HD	5420037691609

3 - Description des éléments

- C1** Entrée alimentation (5V/2A)
- C2** Entrée USB (programmation du TM160HD par PC)
- C3** Entrée RF
- C4** Sortie RF
- C5** Entrée HDMI



- A1** **Afficheur LED**
- T1** Touche **SELECT**
- T2** ▲ Touche HAUT
- T3** ▼ Touche BAS



4 - Installation et menu rapide

4.1 - Installation

Connectez la source audio/vidéo en utilisant un câble HDMI.
Une fois le boîtier fixé et les câbles connectés, passez à la mise sous tension.

4.2 - Mise sous tension et menu rapide

Branchez le connecteur d'alimentation. L'afficheur LED montre un **point rouge** en haut du coin à gauche. Après démarrage correct l'afficheur montre les caractères : **ch**

Avec les touches HAUT et BAS, vous pouvez basculer entre **ch** (canal) et **At** (atténuation).

Pour changer la valeur du canal et de l'atténuation, appuyez et maintenez appuyée la touche SELECT. En mode canal, l'afficheur montre le canal de sortie, par exemple **21**
Avec la touche SELECT appuyée utilisez les touches HAUT et BAS pour changer le canal de sortie.

En mode atténuation, avec la touche SELECT appuyée, l'afficheur vous montre le niveau actuel de l'atténuateur en sortie du modulateur, par exemple **00**. Avec la touche SELECT appuyée, utilisez les touches HAUT et BAS pour changer la valeur d'atténuation (00-15). Les valeurs sélectionnées sont automatiquement sauvegardées dans la mémoire du TM160HD.

Quand les réglages sont terminés, l'afficheur du TM160HD retourne à son état de veille. L'afficheur montre un ou deux points. Un point pour indiquer que le produit est sous tension, l'autre point indiquant qu'une source HDMI est connectée à l'appareil.



4.3 - Configuration usine

Pour retourner à la configuration usine, débrancher le modulateur de l'alimentation. Appuyez et maintenez appuyée la touche UP et remettez le TM160HD sous tension. Attendez quelques secondes. Le message **r5** apparaît sur l'écran. Les réglages par défaut sont remis dans le TM160HD.

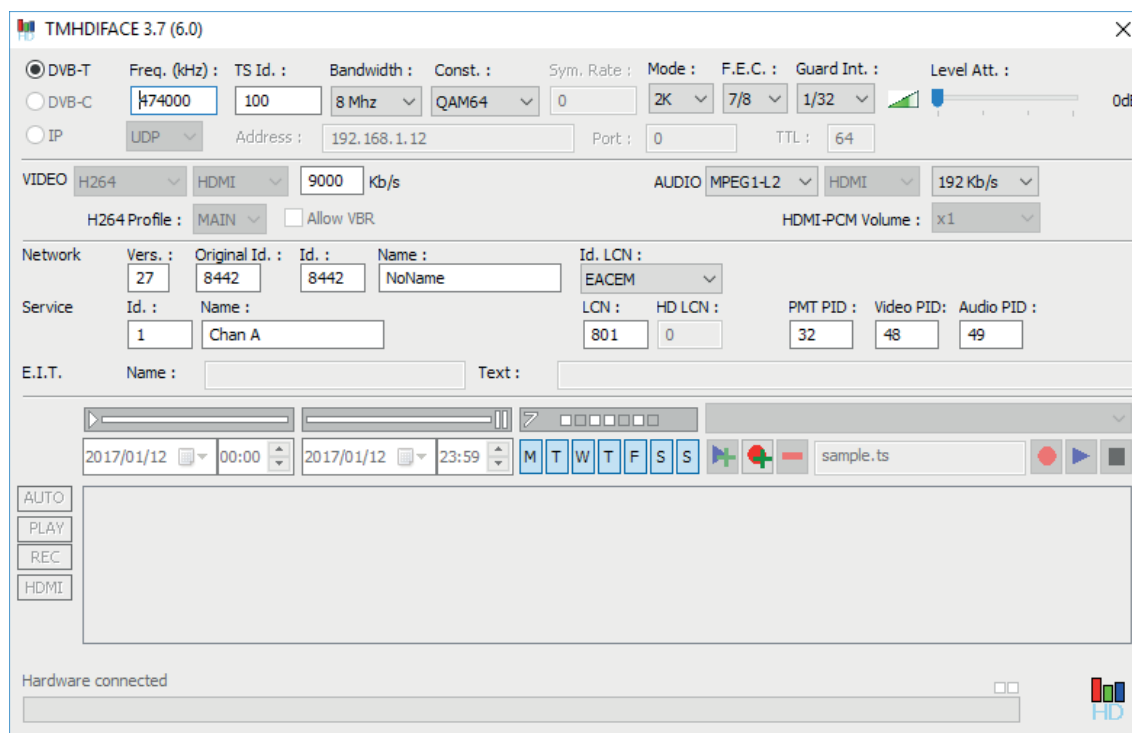
5 - Réglages avancés à l'aide du PC

D'autres paramètres peuvent être changés dans le TM160HD en utilisant votre PC.

D'abord, merci d'installer le logiciel **TMHDIFace** sur votre PC. Vous pouvez le télécharger depuis le site internet **anttron.com**

Après installation de ce dernier, connectez le TM160HD à l'aide d'un câble USB (non fourni) à votre PC. Puis lancer le logiciel **TMHDIFace**.

Sur l'afficheur du TM160HD apparaît le message **[]**, indiquant que la programmation se fait maintenant par votre PC. La fenêtre suivante apparaît sur votre PC



Vous pouvez maintenant éditer les autres paramètres dans le TM160HD.